

Céphalées

A. NECHADI

Université Ferhat Abbas Sétif 1, Faculté de Médecine

Module de sémiologie : sémiologie neurologique, le 4 juin 2020

Les céphalées

- Définition
- Les signes cliniques
- Les causes des céphalées
 - céphalées récentes d'apparition brutale
 - céphalée d'installation rapidement progressive
 - céphalée chronique paroxystique
 - céphalée chronique permanente

Les céphalées

- **Définition**
- Les signes cliniques
- Les causes des céphalées
 - céphalées récentes d'apparition brutale
 - céphalée d'installation rapidement progressive
 - céphalée chronique paroxystique
 - céphalée chronique permanente

Définition

- La céphalée : symptôme d'une extrême fréquence
- Elle peut être :
 - Bénigne
 - le signe d'une urgence neurologique grave
- Interrogatoire minutieux + Examen neurologique strictement normal → **Céphalées essentielles bénignes**
(d'éviter ainsi des examens complémentaires inutiles)

Les céphalées

- Définition
- **Les signes cliniques**
- Les causes des céphalées
 - céphalées récentes d'apparition brutale
 - céphalée d'installation rapidement progressive
 - céphalée chronique paroxystique
 - céphalée chronique permanente

Les signes cliniques

Interrogatoire



Examen clinique

- Examen neurologique +++



Interrogatoire

- Profil évolutif: on distingue
 - **Céphalées récentes d'apparition brutale** : céphalées aiguës brutales
 - **Céphalées chroniques paroxystiques** : accès de céphalées séparés par des intervalles libres complets
 - **Céphalée permanente et ancienne**: céphalée chronique permanente
 - **Céphalée chronique progressive** : céphalée permanente, s'aggravant ces derniers temps
- On précise :

Interrogatoire

Siège de la céphalée



Son caractère



Interrogatoire

**l'existence de prodromes ou de
signes d'accompagnement
leur durée**



**les facteurs aggravants
et calmants**



**la fréquence des accès
céphalalgiques et leur
évolution**



Examen physique : examen neurologique

- Examen neurologique doit être complet
 - de signes de localisation
 - de signes méningés
 - de signes d' HIC

«Céphalée isolée, non expliquée et qui persiste chez un sujet habituellement non céphalalgique doit faire pratiquer un examen du fond d'œil à la recherche d'un œdème papillaire de stase»

Examen physique : examen neurologique

- L'examen physique → permet :

Céphalée asymptomatique

(le plus souvent essentielle, bénigne)

Céphalée symptomatique

(généralement signe d'une affection
neurologique grave)

Les céphalées

- Définition
- Les signes cliniques
- **Les causes des céphalées**
 - céphalées récentes d'apparition brutale
 - céphalée d'installation rapidement progressive
 - céphalée chronique paroxystique
 - céphalée chronique permanente

Les céphalées

- Définition
- Les signes cliniques
- Les causes des céphalées
 - **céphalées récentes d'apparition brutale**
 - céphalée d'installation rapidement progressive
 - céphalée chronique paroxystique
 - céphalée chronique permanente

Céphalées récentes d'apparition brutale

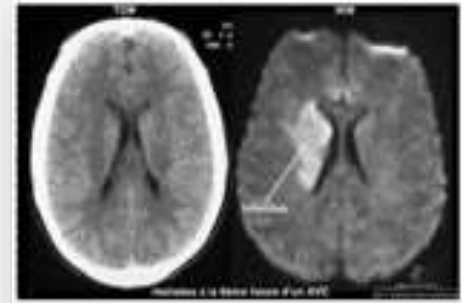
Hémorragie méningée

- la céphalée est :
 - extrêmement violente
 - en coup de poignard



Hémorragie cérébrale

- Signes neurologiques focaux
+ céphalée
- **Hospitalisation** et la réalisation d'une **TDM cérébrale**



Autres causes

- Dissection des artères cervico-encéphaliques :
céphalées +/- des cervicalgies (On retrouve souvent un signe de **Claude-Bernard-Horner** homolatéral à la dissection)
- Phéochromocytome :
céphalées aiguës + sueurs + palpitations
- Encéphalopathie hypertensive :
céphalée intense + troubles visuels bilatéraux + crises comitiales

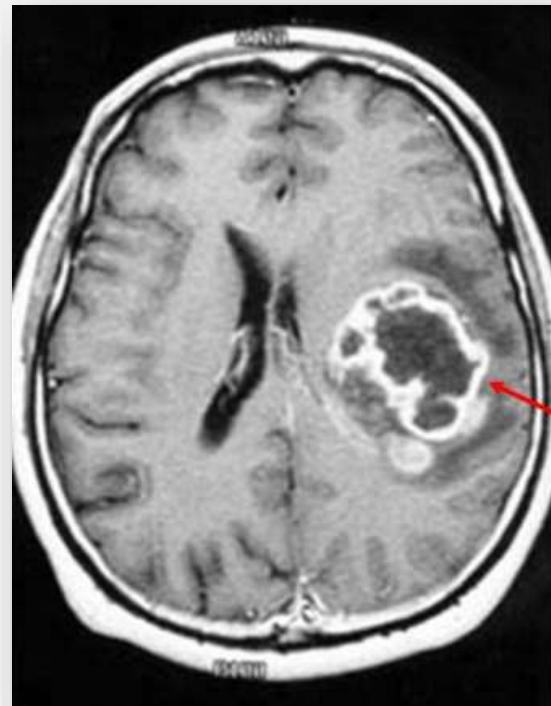
Les céphalées

- Définition
- Les signes cliniques
- Les causes des céphalées
 - céphalées récentes d'apparition brutale
 - **céphalée d'installation rapidement progressive**
 - céphalée chronique paroxystique
 - céphalée chronique permanente

Céphalée d'installation rapidement progressive

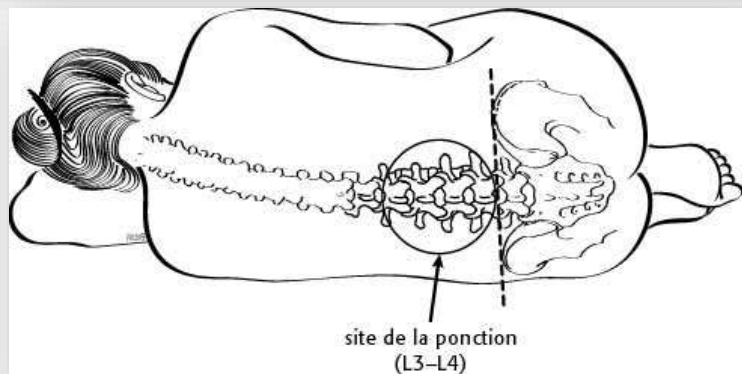
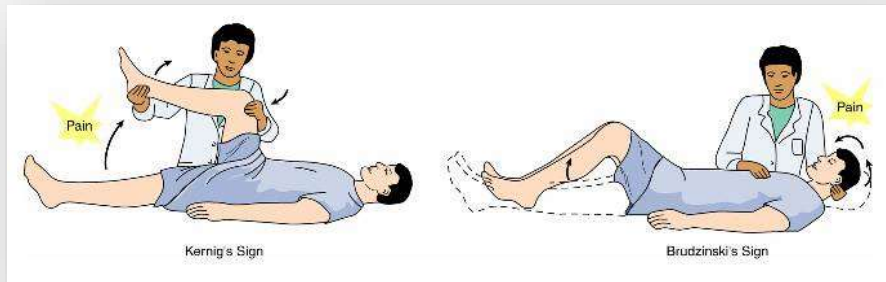
Hypertension intracrânienne

- **urgence neurologique** : un **scanner cérébral**
- Céphalée :
 - prédomine le matin
 - est aggravée par le décubitus et les efforts
 - peut être associée à une diplopie horizontale par atteinte du **VI** et des nausées/vomissements
- **F.O** : peut montrer un œdème papillaire de stase



Céphalée d'installation rapidement progressive

Méningite



- céphalées accompagnées :
 - de fièvre
 - et/ou d'un syndrome méningé
- la pratique systématique d'une **ponction lombaire** en cas de normalité de l'imagerie cérébrale

Céphalée d'installation rapidement progressive

Maladie de Horton

- artérite inflammatoire temporelle
- touche les sujets de plus de **60 ans**
- s'accompagne d'une hyperesthésie au contact
- La palpation de la région temporale retrouve une **artère indurée, non battante**
- La **biopsie** confirme le diagnostic



Les céphalées

- Définition
- Les signes cliniques
- Les causes des céphalées
 - céphalées récentes d'apparition brutale
 - céphalée d'installation rapidement progressive
 - **céphalée chronique paroxystique**
 - céphalée chronique permanente

Céphalée chronique paroxystique

La migraine

- cause la plus **fréquente** de céphalée
- touche **3** fois plus souvent la femme que l'homme
- céphalée essentielle bénigne
- **L'examen neurologique** est strictement **normal**
- On distingue :
 - **Migraines avec aura**
 - **Migraines sans aura**



Céphalée chronique paroxystique

La migraine

Migraines avec aura

Migraines sans aura

La migraine

Migraines avec aura

- la céphalée est précédée d'un trouble neurologique focal
 - le plus souvent visuel: **scotome** scintillant
 - qui s'étend progressivement : c'est la **marche migraineuse**
- L'aura précède la céphalée de moins d'une **heure**
- Ce trouble neurologique régresse spontanément et intégralement

La migraine

Migraines sans aura

- plus **fréquentes**
- La crise dure de **4 à 72 heures** (au-delà, on parle d'état de mal migraineux)
- elle peut être précédée de quelques prodromes :
 - **Somnolence**
 - **troubles de l'humeur**
 - **asthénie ou anorexie**
- la céphalée est unilatérale (mais change de côté d'une crise à l'autre)
 - **pulsatile, intense**
 - **aggravée par les efforts physiques**
 - **associée à des nausées, vomissements,**
 - **photo- et/ou phono-phobie**

Céphalée chronique paroxystique

Algie vasculaire de la face



- Affection rare de l'homme jeune surtout
- Douleur :
 - Périorbitaire
 - Fixe
 - toujours du **même côté** et dans la **même région** chez un même sujet
 - survenant par épisodes de plusieurs heures, souvent la nuit
- s'accompagnant de signes congestifs :
 - rougeur, rhinorrhée, signe de **Claude Bernard-Horner homolatéral**

Céphalée chronique paroxystique

Névralgie du trijumeau

- **Unilatérale**
- survient par série de décharges dans le territoire du **V**
- s'accompagne d'une mimique de douleur intense avec souvent crispation du visage (**tic douloureux de la face**)
- **provoquée par** : la mastication, l'élocution
- Une lésion susceptible d'entraîner la souffrance du **V** ou de son noyau dans le tronc cérébral doit être recherchée
- **Névralgie essentielle du trijumeau** :
 - touche surtout la femme de plus de **50 ans**



Les céphalées

- Définition
- Les signes cliniques
- Les causes des céphalées
 - céphalées récentes d'apparition brutale
 - céphalée d'installation rapidement progressive
 - céphalée chronique paroxystique
 - **céphalée chronique permanente**

Céphalée chronique permanente

On recherche systématiquement

- la maladie de Horton
- une **HIC peu évolutive**
- un hématome sous-dural **chronique**
- une tumeur **lentement évolutive (méningiome)**



Céphalée chronique permanente

Après une commotion cérébrale

- la céphalée s'accompagnant de **sensations vertigineuses brèves, de malaises, d'anxiété, d'insomnie, d'une tendance dépressive**
- Elle s'est développée dans les **semaines** qui ont fait suite à l'accident
- Ce syndrome **post-traumatique** ne comporte **ni obnubilation, ni signe neurologique déficitaire**
- Il n'y a pas de concordance entre l'intensité du traumatisme et l'importance des céphalées

Céphalée chronique permanente

Nombreuses affections générales

- une anémie
- une polyglobulie
- une anoxie
- intoxication au CO
- une insuffisance respiratoire (**hypercapnie**)
- une hypertension artérielle